

3. Ottobre

I tassi di morte improvvisa e inaspettata dei neonati sono cambiati durante la pandemia di COVID-19

*La morte è la curva della strada,
morire è solo non essere visto.*

Fernando Pessoa

Il rischio di *morte improvvisa inaspettata del lattante (SUID)* e *sindrome della morte improvvisa del lattante (SIDS)* è aumentato durante la pandemia di COVID-19 rispetto al periodo pre-pandemia, soprattutto nel 2021, secondo lo studio condotto dai ricercatori della Division of Infectious Diseases, Department of Medicine Facoltà di Medicina della Penn State, Hershey, Pennsylvania

Guare EG et al

**Rates of Sudden Unexpected Infant Death
Before and During the COVID-19 Pandemic.**

JAMA Netw Open. 2024 Sep 3;7(9):e2435722.

Gli aumenti mensili di SUID nel 2021 hanno coinciso con una recrudescenza di virus respiratori stagionali, in particolare il **virus respiratorio sinciziale (RSV)**, suggerendo che lo spostamento nei tassi di SUID potrebbe essere associato a una trasmissione alterata di malattie infettive.

"Si ritiene che la causa della SUID sia multifattoriale. Anche con l'educazione sugli ambienti sicuri per dormire e la campagna "back-to-sleep" che incoraggia i genitori a mettere i bambini a dormire sulla schiena, c'è ancora un alto tasso di SUID", ha affermato Emma Guare, studentessa di medicina al quarto anno presso il Penn State College of Medicine e prima autrice dello studio. "Si è ipotizzato che potrebbe esserci un collegamento tra infezione e SUID e volevamo comprendere meglio tale collegamento, in particolare poiché i tassi di infezione endemica sono cambiati durante la pandemia".

Nel 2022, circa 3.700 neonati sono morti inaspettatamente negli Stati Uniti, secondo i **Centers for Disease Control and Prevention (CDC)**. **SUID** è un termine generico per la morte inaspettata di un neonato di età inferiore a un anno per cause note e sconosciute. La **SIDS è un tipo di SUID** che si verifica durante il sonno e in cui la causa della morte non è nota, anche dopo un'indagine completa, e rappresenta circa un terzo dei casi di **SUID**.



Il team di ricerca ha esaminato il tasso di **SUID e SIDS** *durante la pandemia di COVID-19* e lo ha confrontato con il periodo immediatamente precedente alla pandemia. Tra il 1° marzo 2018 e il 31 dicembre 2021, si sono verificati 14.308 casi di SUID, in base ai dati nazionali sulla mortalità forniti dal CDC.

Il team ha scoperto che il rischio di **SUID e SIDS** è aumentato durante la pandemia quando ha confrontato i casi mensili con il periodo pre-pandemia. L'aumento maggiore è stato osservato nel 2021, quando i tassi di **SUID e SIDS** sono aumentati rispettivamente del 9% e del 10% rispetto al periodo pre-pandemia. Si è verificato un notevole cambiamento nei tassi di **SUID** da giugno a dicembre 2021, quando il tasso mensile di SUID è aumentato tra il 10% e il 14% rispetto ai livelli pre-pandemia.



Emma Guare & Catharine Paules

Le misure messe in atto per mitigare la pandemia hanno anche interrotto la diffusione di malattie respiratorie come il RSV, mantenendo bassi i tassi nel corso del 2020. Tuttavia, poiché queste misure sono state revocate durante il secondo anno della pandemia, i virus respiratori stagionali hanno iniziato a circolare più ampiamente in momenti inaspettati e con maggiore intensità.

Sebbene nel 2020 ci siano stati pochi ricoveri ospedalieri correlati al RSV, i casi sono aumentati tra giugno e dicembre 2021, una "bassa stagione" per il RSV, che in genere è attivo tra ottobre e aprile. Questo cambiamento stagionale nel RSV rispecchiava da vicino i cambiamenti mensili nella SUID osservati nel 2021.

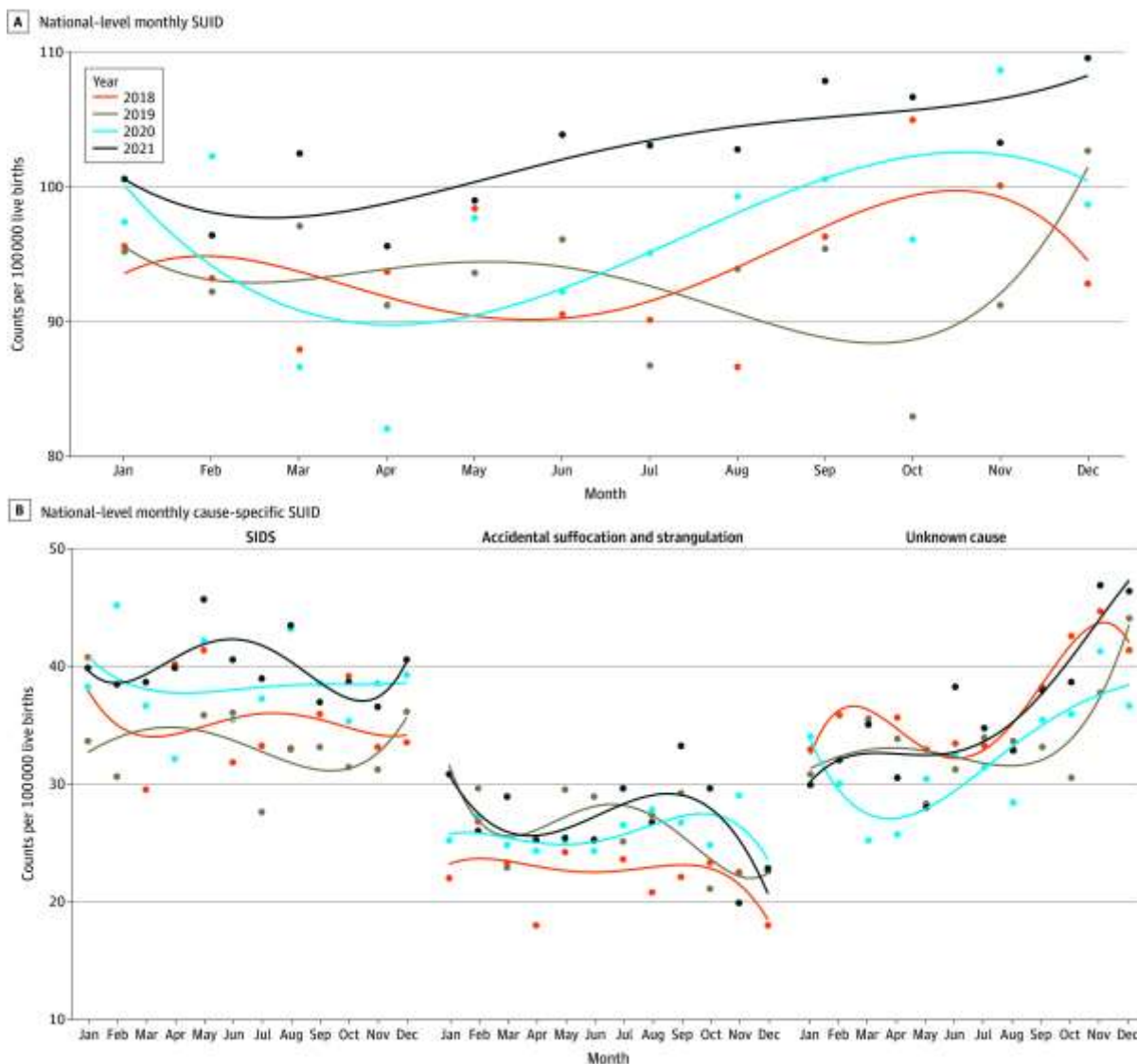


"Non sappiamo cosa renda i bambini che muoiono per SUID o SIDS più vulnerabili, che si tratti di genetica o altro. Potrebbe essere che infezioni come l'RSV amplifichino quei fattori e li rendano più vulnerabili", ha affermato il coautore **Erich Batra**, professore associato di pediatria e medicina di famiglia e di comunità presso il Penn State College of Medicine. *"In particolare, con l'RSV, ci sono state domande sul fatto che l'RSV causi più apnea, quando si smette temporaneamente di respirare, rispetto ad altri virus e se ciò contribuisca a un ambiente favorevole alla SUID".*

Il team ha osservato che sono necessarie ulteriori ricerche per comprendere meglio il ruolo dell'infezione nella **SUID** e nella **SIDS** e se infezioni come il virus respiratorio sinciziale possano contribuire a una parte dei casi di **SUID** e **SIDS**.

"Praticare pratiche di sonno sicure è altrettanto importante, se non di più, quando i bambini sono malati", ha affermato **Batra**. Ha incoraggiato chi si prende cura dei bambini a continuare a farli dormire sulla schiena, a evitare lenzuola morbide e a non condividere il letto.

Morte infantile improvvisa e inaspettata mensile (SUID) e tassi di SUID per causa specifica per anno, 2018-2021



La SUID specifica per causa includeva 3 classificazioni di cause di morte sottostanti codificate secondo la *Classificazione statistica internazionale delle malattie e dei problemi di salute correlati, decima revisione* : sindrome della morte improvvisa del lattante (SIDS) (R95), causa sconosciuta (R99) e soffocamento e strangolamento accidentali a letto (W75). I tassi mensili sono stati calcolati utilizzando tassi mensili aggiustati (vale a dire, il numero di giorni in ogni mese diviso per il numero di giorni in quell'anno moltiplicato per il tasso di natalità annuale). I punti indicano i conteggi e le linee indicano le curve di regressione polinomiale di quarto grado create per livellare il tasso mensile aggiustato per ogni anno.

Per una documentazione esaustiva vai al lavoro originale

Principali cause di morte per fascia d'età



Secondo un rapporto di **USAFacts**, un'organizzazione non-profit che si occupa di analisi dei dati, gli incidenti stradali sono la principale causa di morte per i bambini, mentre l'avvelenamento accidentale, il cancro e l'infarto sono le principali cause di morte per gli adulti.

Il rapporto "America in Facts 2024", pubblicato a luglio, ha utilizzato i dati del CDC per calcolare le principali cause di morte per età dal 2020 al 2021. Le malattie cardiache e il cancro sono state le principali cause di morte dal 1950. Il COVID-19 è diventato una delle principali cause di morte all'inizio della pandemia, ma da allora è sceso alla quarta causa di morte.

Le prime cinque principali cause di morte rappresentano il 58% di tutti i decessi nel 2022. Il 21% di tutti i decessi è stato causato da malattie cardiache, il 19% da cancro e il 7% da incidenti nel 2022.

Ecco le principali cause di morte per ogni fascia d'età tra il 2021 e il 2022:

Da 1 a 17 anni

Incidenti stradali: 15%

Altri incidenti: 11%

Cancro: 9%

Avvelenamento accidentale: 4%

Malattie cardiache: 3%

18-44 anni

Avvelenamento accidentale: 25%

Incidenti stradali: 10%

Malattie cardiache: 8%

Cancro: 7%

Altri incidenti: 3%

Da 45 a 64 anni

Cancro: 23%

Malattie cardiache: 20%

Avvelenamento accidentale: 7%

Altri incidenti: 2%

Incidenti stradali: 2%

65 anni e più

Malattie cardiache: 23%

Cancro: 19%

Altri incidenti: 2%

Avvelenamento accidentale: 0%

Incidenti stradali: 0%